

○公表後以下の点を修正(H27.9.18)

- ・「Ⅱ-3 給与水準の妥当性の検証等」の全職種における「給与水準の妥当性の検証」欄中、「支出予算の総額」、「支出予算の総額に占める国からの財政支出の割合」、「給与・報酬等支給総額」及び「支出総額に占める給与・報酬等支給の割合」
- ・同「比較対象職員の状況」における研究職種並びに医療職種(病院医師)の「平均年齢」及び「平均年間給与額」
- ・同「支出総額(25決算ベース)に占める給与・報酬等支給総額の割合」における「割合」、「支出総額」及び「給与・報酬等支給総額」
- ・「Ⅲ 総人件費について」の表における各項目の金額

別 添

様式 1 公表されるべき事項

独立行政法人国立成育医療研究センターの役職員の報酬・給与等について

I 役員報酬等について

1 役員報酬についての基本方針に関する事項

① 役員報酬の支給水準の設定についての考え方

国立成育医療研究センターの主要業務は研究開発と医療提供である。役員報酬水準を検討するにあたって、研究開発と医療提供を主要な業務とする他NC法人を参考にした。

○国立がん研究センターは同じ独立行政法人として研究開発と医療提供を実施している。公表資料によれば、平成25年度の長の年間報酬額は18,042千円であり、公表対象年度の役員報酬規程に記載された本俸額等を勘案すると、20,236千円と推定される。

○国立国際医療研究センターは同じ独立行政法人として研究開発と医療提供を実施している。公表資料によれば、平成25年度の長の年間報酬額は18,419千円であり、公表対象年度の役員報酬規程に記載された本俸額等を勘案すると、20,658千円と推定される。

② 平成26年度における役員報酬についての業績反映のさせ方（業績給の仕組み及び導入実績を含む。）

業績年俸について、役員報酬規程により厚生労働省独立行政法人評価委員会の業績評価結果から、100分の80から100分の120の範囲内で支給している。なお、平成26年度は社会情勢等を総合的に勘案して去年と同水準の100分の100とした。

③ 役員報酬基準の内容及び平成26年度における改定内容

法人の長

役員報酬支給基準は、月例年俸及び業績年俸から構成されている。月例年俸については、国立成育医療研究センター役員報酬規程の則り、本給(984,000円)に地域手当(177,120円)を加算して算出している。業績年俸についても、国立成育医療研究センター役員報酬規程の則り、本給+地域手当に厚生労働省独立行政法人評価委員会の業績評価結果に応じて100分の80から100分の120の範囲内で支給している。さらに、基準日以前6箇月以内の期間におけるその者の在職期間に応じた割合を乗じて得た割合としている。なお、平成26年度では、給与法の改定に準拠した月例年俸の引き上げ、自動車等による通勤手当の引き上げ及び業績年俸支給率の引き上げ(0.15月分)を実施した。

理事（非常勤）

勤務1日あたりの報酬を60,000円とし、勤務日数に単価を乗じた金額としており、前年度からの改定はない。

監事（非常勤）

勤務1日あたりの報酬を60,000円とし、勤務日数に単価を乗じた金額としており、前年度からの改定はない。

2 役員の報酬等の支給状況

役名	平成26年度年間報酬等の総額				就任・退任の状況		前職
	報酬（給与）	賞与	その他（内容）	就任	退任		
法人の長	千円 19,084	千円 12,287	千円 4,672	千円 2,125 (地域手当)			
A理事 (非常勤)	千円 1,800	千円 1,800	千円 0	千円 0 ()			
B理事 (非常勤)	千円 2,580	千円 2,580	千円 0	千円 0 ()			
C理事 (非常勤)	千円 10,080	千円 10,080	千円 0	千円 0 ()			
A監事 (非常勤)	千円 2,880	千円 2,880	千円 0	千円 0 ()			
B監事 (非常勤)	千円 3,300	千円 3,300	千円 0	千円 0 ()			

注1：「その他」欄には手当等が支給されている場合は、例えば通勤手当の総額を記入する。

注2：「前職」欄には、役員の前職の種類別に以下の記号を付す。

退職公務員「*」、役員出向者「◇」、独立行政法人等の退職者「※」、退職公務員でその
独立行政法人等の退職者「*※」、該当がない場合は空欄

3 役員の報酬水準の妥当性について

【法人の検証結果】

法人の長

国立成育医療研究センターは、胎児に始まり、新生児、乳児、学童、思春期、成人へと成長・発達し、次の世代を育む過程を、総合的かつ継続的に診る医療に関し、調査、研究及び技術の開発、医療の提供、技術者の研修等を行うことにより、国の医療政策として、成育医療に関する高度かつ専門的な医療の向上を図り、もって公衆衛生の向上及び増進に寄与することを目的として設立された法人である。

当法人の理事長は、我が国の研究、医療水準の向上を目指して、研究所、臨床研究開発センター、病院の各部門、1000人を超える職員のほかフェローやレジデントなどを統率して、成育疾患分野における臨床、研究や人材育成などの面で成果を継続して生み出すための高いマネジメント能力やリーダーシップ、研究分野に関する高度な専門性に加え、法人のトップとして職員や国民からも信頼を得られる人物が求められている。

また、理事長は公益社団法人日本小児科学会会長、日本小児総合医療施設協議会会長を務めており、高いマネジメント能力やリーダーシップを有し、当該分野において顕著な実績を残している。

そのような条件を満たす人材を登用するためには、当法人と同様に研究開発と医療提供を行っている他NCと同程度の待遇をする必要がある。なお、同じ東京23区内にある国立がん研究センター、国立国際医療研究センターの長は、年間2,000万円を超えている。

こうした職務上の特性や他法人との比較を踏まえると、その報酬水準は妥当なもの認められる。

また、当法人の平成25年度業務実績評価結果については、14項目中S評価3項目、A評価10項目、B評価1項目であり、この点を踏まえても報酬水準は妥当と考えられる。

理事（非常勤）

国立成育医療研究センターは、胎児に始まり、新生児、乳児、学童、思春期、成人へと成長・発達し、次の世代を育む過程を、総合的かつ継続的に診る医療に関し、調査、研究及び技術の開発、医療の提供、技術者の研修等を行うことにより、国の医療政策として、成育医療に関する高度かつ専門的な医療の向上を図り、もって公衆衛生の向上及び増進に寄与することを目的として設立された法人である。

当法人の理事は、成育医療に関する高度かつ専門的な知識、マネジメント能力やリーダーシップ、研究分野に関する高度な専門性に加え、組織運営に関する豊富な経験、さらに職員の意識改革とコンプライアンス遵守の推進という目的意識を持ち、法人の長から信頼を得てサポートし、職員や国民からも信頼を得られる人物が求められている。

そのような条件を満たす人材を登用するためには、当法人と同様に研究開発と医療提供を行っている他NCと同程度の待遇をする必要がある。なお、同じ東京23区内にある国立がん研究センター、国立国際医療研究センターの理事（非常勤）は、月額6万円と同額である。

こうした職務上の特性や他法人との比較を踏まえると、その報酬水準は妥当なもの認められる。

また、当法人の平成25年度業務実績評価については、14項目中S評価3項目、A評価10項目、B評価1項目であり、この点を踏まえても報酬水準は妥当と考えられる。

監事（非常勤）

国立成育医療研究センターは、胎児に始まり、新生児、乳児、学童、思春期、成人へと成長・発達し、次の世代を育む過程を、総合的かつ継続的に診る医療に関し、調査、研究及び技術の開発、医療の提供、技術者の研修等を行うことにより、国の医療政策として、成育医療に関する高度かつ専門的な医療の向上を図り、もって公衆衛生の向上及び増進に寄与することを目的として設立された法人である。

当法人の監事は、病院経営に関する知識に加え、豊富な監査経験を有し、監事の立場から研究費の適正な執行、適正な契約方法の確保、経営改善の推進について監査するという明確な目的意識を持ち、法人の長から信頼を得てサポートし、職員や国民からも信頼を得られる人物が求められている。

そのような条件を満たす人材を登用するためには、当法人と同様に研究開発と医療提供を行っている他NCと同程度の待遇をする必要がある。なお、同じ東京23区内にある国立がん研究センター、国立国際医療研究センターの監事（非常勤）は、月額6万円と同額である。

こうした職務上の特性や他法人との比較を踏まえると、その報酬水準は妥当なものと認められる。

また、当法人の平成25年度業務実績評価については、14項目中S評価3項目、A評価10項目、B評価1項目であり、この点を踏まえても報酬水準は妥当と考えられる。

【主務大臣の検証結果】

当該役員の報酬は、研究開発を主要な業務とする他法人の役員の報酬額と比較しても妥当な水準であると考え。また、役員の職務内容の特性や平成25年度業務実績評価結果に鑑みても妥当な報酬水準であると考え。

4 役員の退職手当の支給状況（平成26年度中に退職手当を支給された退職者の状況）

区分	支給額（総額）	法人での在職期間		退職年月日	業績勘案率	前職
	千円	年	月			
法人の長	該当者なし					
理事A （非常勤）	該当者なし					
理事B （非常勤）	該当者なし					
理事C （非常勤）	該当者なし					
監事A （非常勤）	該当者なし					
監事B （非常勤）	該当者なし					

注：「前職」欄には、退職者の役員時の前職の種類別に以下の記号を付す。
退職公務員「*」、役員出向者「◇」、独立行政法人等の退職者「※」、退職公務員でその後独立行政法人等の退職者「*※」、該当がない場合は空欄

5 退職手当の水準の妥当性について

【主務大臣の判断理由等】

区分	判断理由
法人の長	該当者なし
理事A （非常勤）	該当者なし
理事B （非常勤）	該当者なし
監事A （非常勤）	該当者なし
監事B （非常勤）	該当者なし

注：「判断理由」欄には、法人の業績、担当業務の業績及び個人的な業績の検討結果を含め、業績勘案率及び退職手当支給額の決定に到った理由等を具体的に記入する。

6 業績給の仕組み及び導入に関する考え方

理事長の業績年俸は、年度単位で定めており、理事長の前年度の業績年俸の額に、前年度の厚生労働省独立行政法人評価委員会の業績評価を踏まえ、当該年度の評価結果に応じて、100分の80から100分の120の範囲の割合を乗じて得た額としている。

II 職員給与について

1 職員給与についての基本方針に関する事項

① 職員給与の支給水準の設定等についての考え方

国立成育医療研究センター職員の給与水準は、人事院勧告を踏まえ、類似した事業を実施している他NCの職種別給与支給額を参考にした。

○国立研究開発法人国立がん研究センター及び国立研究開発法人国立国際医療研究センターは、当法人と同様に研究開発と医療提供を実施しており、法人規模については当法人より大きい（平成25年度常勤職員数：がん806人、国際993人）が、地域手当が同率のため参考にした。

○平成26年度国家公務員給与等実態調査では、全俸給表の平均給与月額が415,426円となっており、全職員の平均給与月額は410,000円であり、全俸給表の平均給与月額よりやや低い金額となっている。

② 職員の発揮した能率又は職員の勤務成績の給与への反映方法についての考え方（業績給の仕組み及び導入実績を含む。）

国立成育医療研究センターは、組織目標を効率的かつ効果的に達成するため、人事評価制度を導入し、職員が業務で発揮した能力と実績を評価し、院長等基本年俸表適用職員以外の年俸制職員については業績年俸と昇給に反映させている。なお、任期付職員基本年俸表適用職員については、業績年俸にのみ反映させている。また、年俸制職員以外は業績手当と昇給に反映させている。

③ 給与制度の内容及び平成26年度における主な改定内容

国立成育医療研究センター職員給与規程に則り、俸給及び諸手当（扶養手当、住居手当、通勤手当、単身赴任手当、地域手当、役職手当、特殊勤務手当、附加職務手当、超過勤務手当、宿日直手当、役職職員特別勤務手当、業績手当、医師手当、研究員調整手当、専門看護手当）としている。

業績手当の基礎的支給部分については、算定基礎額（基本給+扶養手当+地域手当+研究員調整手当）に6月に支給する場合においては100分の122.5（役職手当の支給を受ける職員は100分の102.5）、12月に支給する場合においては100分の137.5（役職手当の支給を受ける職員は100分の117.5）を乗じ、さらに基準日以前6箇月以内の期間におけるその者の在職期間に応じた割合を乗じて得た額としている。

業績反映部分については、算定基礎額（基本給+地域手当+研究員調整手当）に100分の75（役職手当の支給を受ける職員は100分の95）を乗じて得た額としている。ただし、支給割合のうち100分の3は業績反映の原資としている。

なお、平成26年度では、給与法の改定に準拠した月例年俸の引き上げ（平均0.35%）、自動車等による通勤手当の引き上げ及び業績年俸支給率の引き上げ（0.15月分）を実施した。

2 職員給与の支給状況

① 職種別支給状況

区分	人員	平均年齢	平成26年度の年間給与額（平均）			
			総額	うち所定内		うち賞与
				うち通勤手当		
千円	千円	千円	千円	千円		
常勤職員	570	36.9	6,374	4,978	88	1,396
事務・技術	21	42.4	7,043	5,423	214	1,620
医療職種 （病院医師）	52	42.2	12,650	10,250	67	2,400
医療職種 （病院看護師）	394	35.3	5,722	4,436	59	1,286
技能職種 （看護補助者等）	13	51.1	6,047	4,550	124	1,497
医療職種 （医療技術職）	81	37.5	5,494	4,269	196	1,225
福祉職 （児童指導員等）	9	38.5	5,505	4,207	143	1,298

注1：常勤職員については、在外職員、任期付職員及び再任用職員を除く。

注2：上記の「医療職種（病院医師）」については、年俸制が適用される医長以上の医師は含まれない。

注3：上記職種以外の職種については、該当する職員がいないため、欄を記載していない。

・「在外職員」、「任期付職員」、「再任用職員」、「非常勤職員」については該当する職員がいないため、表を記載していない。
 ・平成26年度を通じて在職し、かつ、平成27年4月1日に在職する職員（休職等により給与が減額された者を除く）の状況である。

② 職種別支給状況（年俸制適用者）

区分	人員	平均年齢	平成26年度の年間給与額（平均）			
			総額	うち所定内		うち賞与
				うち通勤手当		
千円	千円	千円	千円	千円		
常勤職員（年俸制）	76	53.9	14,848	11,645	113	3,203
副院長等 （副院長・部長・医長）	59	53.7	15,778	12,438	111	3,340
副所長等 （副所長・部長・室長）	17	54.4	11,621	8,895	122	2,726

注1：常勤職員については、在外職員、任期付職員及び再任用職員を除く。

注2：上記職種以外の職種については、該当する職員がいないため、欄を記載していない。

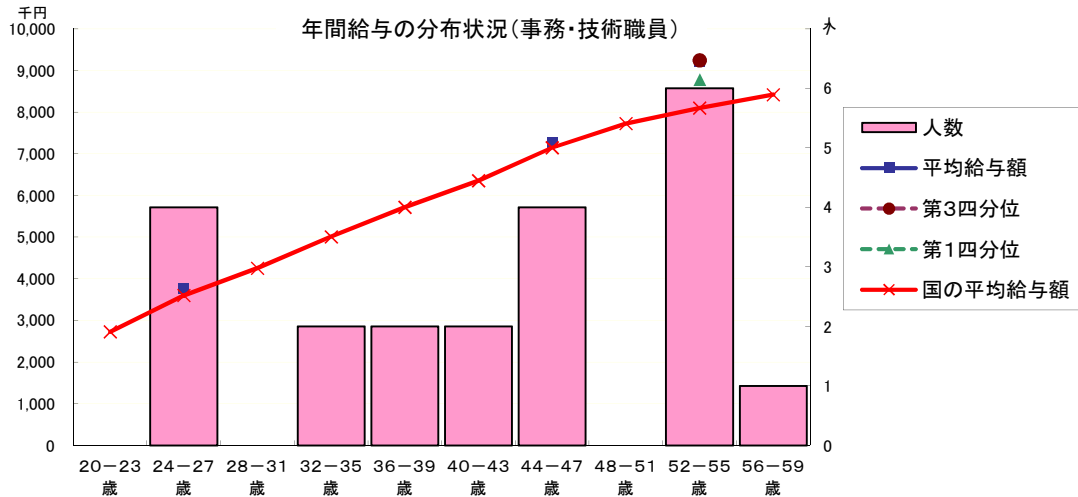
任期付職員（年俸制）	28	45.1	9,419	7,335	121	2,084
任期付職員職種	28	45.1	9,419	7,335	121	2,084

注1：常勤職員については、在外職員、任期付職員及び再任用職員を除く。

注2：上記職種以外の職種については、該当する職員がいないため、欄を記載していない。

・「在外職員」、「任期付職員」、「再任用職員」、「非常勤職員」については該当する職員がいないため、表を記載していない。
 ・平成26年度を通じて在職し、かつ、平成27年4月1日に在職する職員（休職等により給与が減額された者を除く）の状況である。

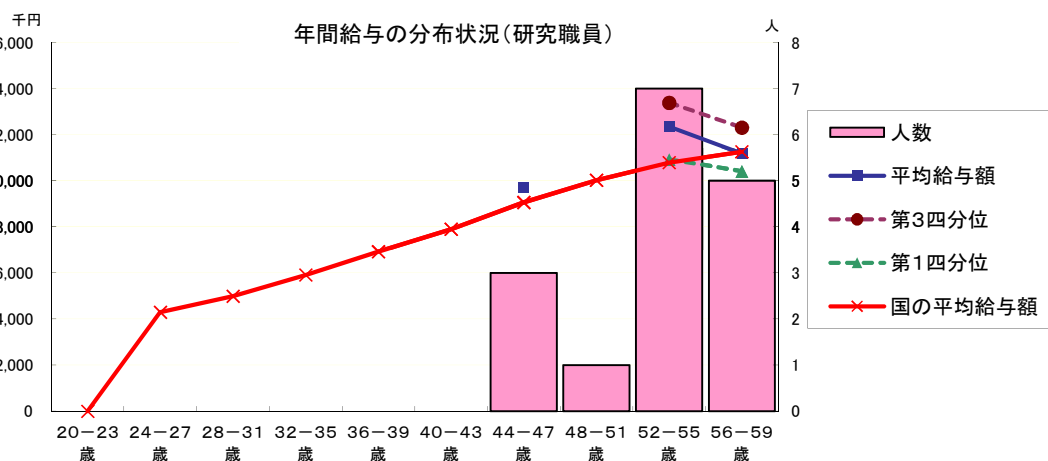
② 年齢別年間給与の分布状況（事務・技術職員／研究職員／医療職員（病院医師）／医療職員（病院看護師）／〔在外職員、任期付職員及び再任用職員を除く。以下、④まで同じ。〕



注1：①の年間給与額から通勤手当を除いた状況である。以下、⑤まで同じ。

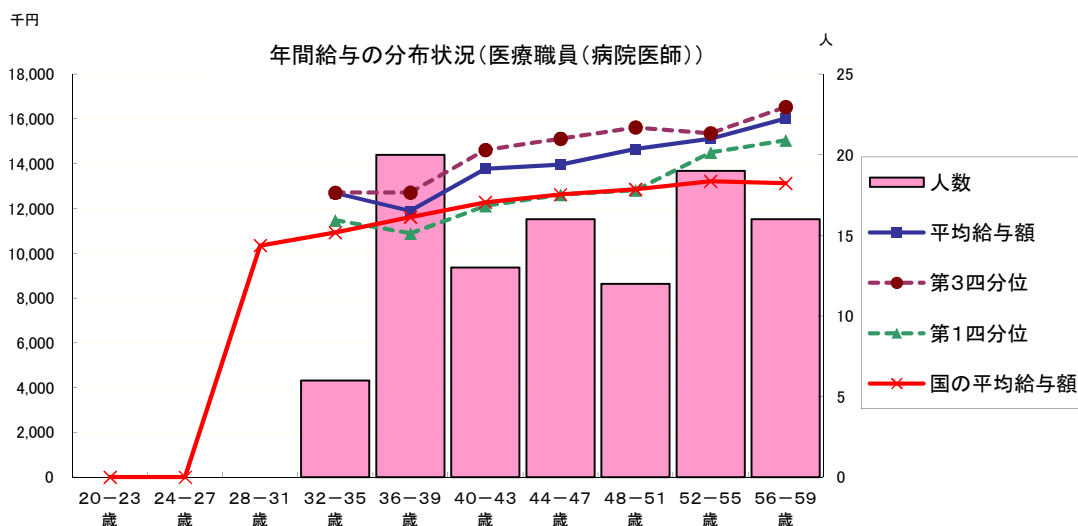
注2：「32-35歳」「36-39歳」「40-43歳」「56-59歳」については、該当者が2人以下のため、当該個人に関する情報が特定されるおそれのあることから、年間給与については表示していない。

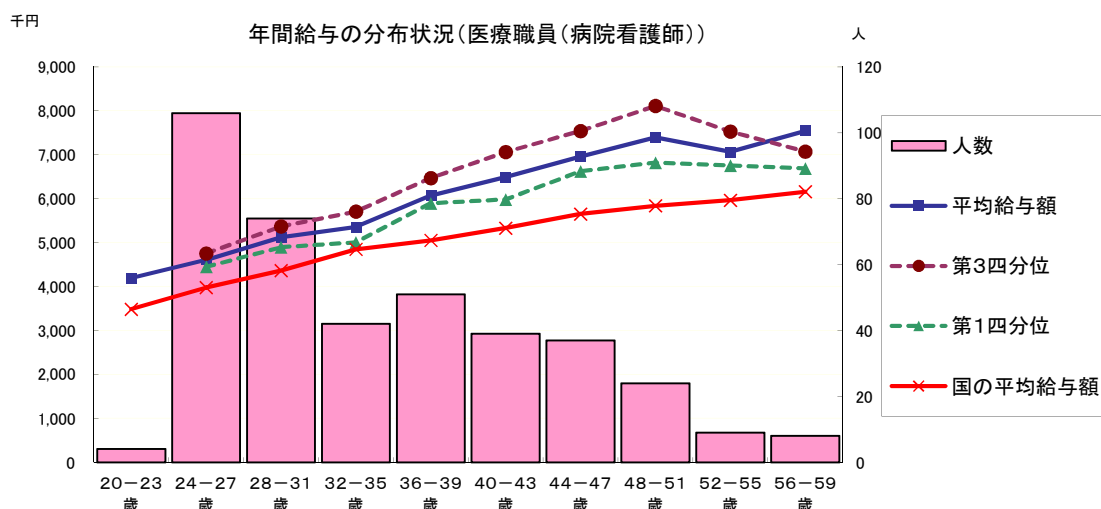
注3：「24-27歳」「32-35歳」「36-39歳」「40-43歳」「44-47歳」「56-59歳」については、該当者が4人以下のため、「第1四分位」及び「第3四分位」の表示は省略した。



注1：「48-51歳」については、該当者が2人以下のため、当該個人に関する情報が特定されるおそれのあることから、年間給与については表示していない。

注2：「44-47歳」「48-51歳」については、該当者が4人以下のため、「第1四分位」及び「第3四分位」の表示は省略した。





注1: 「20-23歳」については、該当者が4人以下のため、「第1四分位」及び「第3四分位」の表示は省略した。

③ 職位別年間給与の分布状況 (事務・技術職員/研究職員/医療職員(病院医師)/医療職員(病院看護師))

(事務・技術職員)

分布状況を示すグループ	人員	平均年齢	年間給与額	
			平均	最高～最低
	人	歳	千円	千円
〔・本部課長 ・本部係長 ・本部係員〕	7	53.5	8,980	9,246～8,701
	7	41.6	6,405	7,032～5,807
	5	29.3	4,357	5,167～3,525

(研究職員)

分布状況を示すグループ	人員	平均年齢	年間給与額	
			平均	最高～最低
	人	歳	千円	千円
〔・本部研究課長 ・本部主任研究員〕	5	56.1	12,935	13,380～12,304
	10	52.8	10,186	12,034～8,552

(病院職員(病院医師))

分布状況を示すグループ	人員	平均年齢	年間給与額	
			平均	最高～最低
	人	歳	千円	千円
〔・医長 ・医師〕	40	51.9	15,227	17,501～12,298
	53	42.2	12,574	16,586～9,238

(病院職員(病院看護師))

分布状況を示すグループ	人員	平均年齢	年間給与額	
			平均	最高～最低
	人	歳	千円	千円
〔・看護師長 ・看護師〕	19	48.6	8,011	8,535～7,329
	331	33.7	5,383	7,661～3,876

④ 賞与（平成26年度）における査定部分の比率（事務・技術職員／研究職員／医療職員（病院医師）／医療職員（病院看護師））

（事務・技術職員）

区分		夏季（6月）	冬季（12月）	計
管理職員	一律支給分（期末相当）	% 55.5	% 58.9	% 57.3
	査定支給分（勤勉相当）（平均）	% 44.5	% 41.1	% 42.7
	最高～最低	% 45.2～43.9	% 41.9～39.4	% 43.5～41.6
一般職員	一律支給分（期末相当）	% 63.1	% 67.4	% 65.3
	査定支給分（勤勉相当）（平均）	% 36.9	% 32.6	% 34.7
	最高～最低	% 37.6～35.6	% 38.0～30.8	% 37.6～33.1

（研究職員）

区分		夏季（6月）	冬季（12月）	計
管理職員	一律支給分（期末相当）	% 0.0	% 0.0	% 0.0
	査定支給分（勤勉相当）（平均）	% 100.0	% 100.0	% 100.0
	最高～最低	% 100.0～100.0	% 100.0～100.0	% 100.0～100.0
一般職員	一律支給分（期末相当）	% —	% —	% —
	査定支給分（勤勉相当）（平均）	% —	% —	% —
	最高～最低	% —	% —	% —

注）一般職員は該当者がいないため記載がない。

（医療職員（病院医師））

区分		夏季（6月）	冬季（12月）	計
管理職員	一律支給分（期末相当）	% 1.6	% 1.9	% 1.7
	査定支給分（勤勉相当）（平均）	% 98.4	% 98.1	% 98.3
	最高～最低	% 100.0～37.6	% 100.0～31.9	% 100.0～37.1
一般職員	一律支給分（期末相当）	% 61.9	% 66.4	% 64.2
	査定支給分（勤勉相当）（平均）	% 38.1	% 33.6	% 35.8
	最高～最低	% 53.9～35.6	% 41.3～29.7	% 43.1～33.2

(医療職員 (病院看護師))

区分		夏季 (6月)	冬季 (12月)	計
管理 職員	一律支給分 (期末相当)	53.9 %	56.8 %	55.4 %
	査定支給分 (勤勉相当) (平均)	46.1	43.2	44.6
	最高～最低	55.3～43.4	47.4～40.2	49.2～41.7
一般 職員	一律支給分 (期末相当)	60.4	65.9	63.2
	査定支給分 (勤勉相当) (平均)	39.6	34.1	36.8
	最高～最低	50.4～0.0	78.6～0.0	43.1～0.0

3 給与水準の妥当性の検証等

事務・技術職員

項目	内容
対国家公務員 指数の状況	<ul style="list-style-type: none"> ・年齢勘案 106.9 ・年齢・地域勘案 93.2 ・年齢・学歴勘案 105.5 ・年齢・地域・学歴勘案 93.1
国に比べて給与水準 が高くなっている理 由	<p>当法人は世田谷区にあり、地域手当において1級地となっている。国の事務技術職員の平均給与は全国平均であるため100を上回っているが、地域勘案をした場合は国家公務員より低い水準である。（地域手当1級地の人員構成 国（行政職（一）30.0%）、当法人100%）</p>
給与水準の妥当性の 検証	<p>【支出予算の総額に占める国からの財政支出の割合 14.3%】 【国からの財政支出額3,587,243,000円、支出予算の総額 25,013,629,000円（平成26年度予算）】 【累積欠損額一円（平成25年度決算）】 【管理職の場合38.1% 常勤職員数21名中8名】 【大卒以上の高学歴者の割合71.4%（常勤職員数21名中15名）】 【支出総額に占める給与・報酬等支給の割合 30.2%】 （支出総額 24,430,188,868円、給与・報酬等支給総額 7,378,218,233円（平成25年度決算）】</p> <p>【検証結果】 （法人の検証結果）</p> <p>平成26年度における数値は国家公務員の水準を上回っているが、地域勘案、地域・学歴勘案では国家公務員より低い水準である。これは法人の事業所が東京都（世田谷区）であり、また、国家公務員と比較し職員に占める大学卒業割合が高いことが原因と考えられる。国の財政支出は年額3,587,243,000円であるが、管理職の割合や大学卒業以上の高学歴者の割合が高いといった理由から給与水準が国に比べて高いことが直ちに国の財政支出を増加させるものではないと考えられる。事務・技術職における管理職の割合は38.1%と国の俸給の特別調整額対象者割合17.1%を上回っているがこれは事務職については新規採用者を厳しく抑制しているといった理由からである。大卒以上の高学歴者割合71.4%と国53.6%と比較すると高くなっている。また支出同額に占める給与報酬支給割合は30.2%となっている。</p> <p>（主務大臣の検証結果）</p> <p>地域・学歴を勘案すると、給与水準が国家公務員より低い水準となっているが、今後とも適正な給与水準の在り方について検討を進めていただきたい。</p>
講ずる措置	<p>平成27年度における対国家公務員指数は、現状で推移した場合、平成26年度と同等になることが見込まれるが、当法人の事業運営、民間医療機関の給与及び国家公務員の給与等を総合的に考慮した上で、効率化できる部分については引き続き削減を進めるとともに、適切な給与水準の確保について検討を行い、平成27年度（平成28年度公表）までに対国家公務員指数が年齢・学歴勘案で概ね106以下となるよう努力していく。</p>

研究職

項目	内容
対国家公務員 指数の状況	<ul style="list-style-type: none"> ・年齢勘案 106.9 ・年齢・地域勘案 103.3 ・年齢・学歴勘案 106.1 ・年齢・地域・学歴勘案 102.7
国に比べて給与水準 が高くなっている理 由	<p>①当法人は世田谷区にあり地域手当において1級地となっている。国の研究職員の平均給与は全国平均であるため106.9となっているが、地域勘案をした場合には103.3と指数が低くなる。 (地域手当1級地の人員構成 国(研究職)42.5%、当法人100%)</p> <p>②研究職に対する初任給調整手当は、当法人では医師手当として支給している。その対象者は60.9%と国家公務員の約10倍となっている。 (初任給調整手当の人員構成 国(研究職)5.9%、当法人63.6%)</p>
給与水準の妥当性の 検証	<p>【支出予算の総額に占める国からの財政支出の割合 14.3%】 【国からの財政支出額3,587,243,000円、支出予算の総額25,013,629,000円(平成26年度予算)】 【累積欠損額一円(平成25年度決算)】 【管理職の場合100.0% 常勤職員数17名中17名】 【大卒以上の高学歴者の割合100%(常勤職員数17名中17名)】 【支出総額に占める給与・報酬等支給の割合 30.2%】 (支出総額 24,430,188,868円、給与・報酬等支給総額7,378,218,233円(平成25年度決算))</p> <p>【検証結果】 (法人の検証結果)</p> <p>平成26年度における数値は、国家公務員の水準を上回っている。これは、法人の事業所が東京都(世田谷区)であり、また、国家公務員と比較し、職員に占める大学卒業者の割合が高いことが原因と考えられる。 国の財政支出は、年額3,587,243,000円であるが、管理職の割合や大学卒業以上の高学歴者の割合といった理由から、給与水準が国に比べて高いことが直ちに国の財政支出を増加させることにつながるものではないと考えられる。 研究職における管理職の割合は100%と、国の俸給の特別調整額対象者割合76.3%を上回っているが、これは研究職については一般研究職の新規採用者を厳しく抑制しているといった理由からである。 大卒者以上の高学歴者の割合100%と、国96.7%と比較すると若干高くなっている。 また、支出総額に占める給与、報酬支給額割合は30.2%となっている。</p> <p>(主務大臣の検証結果)</p> <p>地域、学歴を勘案してもなお、国家公務員より高い水準であることから国民の皆様 に納得していただけるよう、一層の給与水準の見直しについて十分検討していただき たい。</p>
講ずる措置	<p>平成27年度における対国家公務員指数は、現状で推移した場合、平成26年度と同等になることが見込まれるが、国家公務員の研究職員の給与、民間機関の研究職員の給与、当法人の研究職員確保の状況や確保できない場合に法人の事業運営に与える影響等を総合的に考慮したうえで、効率化できる部分については引き続き削減を進めるとともに、適切な給与水準の確保について検討を行い、平成27年度(平成28年度公表)までに対国家公務員指数が地域・学歴勘案で概ね102以下となるよう努力していく。</p>

医療職種（病院医師）

項目	内容
対国家公務員指数の状況	<ul style="list-style-type: none"> ・年齢勘案 1 1 2 . 6 ・年齢・地域勘案 1 2 2 . 7 ・年齢・学歴勘案 1 1 2 . 6 ・年齢・地域・学歴勘案 1 2 2 . 7
国に比べて給与水準が高くなっている理由	<p>①当法人は世田谷区にあり地域手当において1級地となっている。国の病院医師の平均給与は全国平均であるため1 1 2 . 6となっているが、地域勘案をした場合には1 2 2 . 7と指数が高くなっている。また、国の初任給調整手当に準じた医師手当について支給対象としていることが、対国家公務員指数を上回っている理由と考えられる。</p> <p>（地域手当1級地の人員構成 国（医療職（一））9. 9%、当法人1 0 0%）</p> <p>②医長以上の医師については、病院における管理職として国の俸給の特別調整額に準じた役職手当の支給対象としたこと、及び国の医師より給与水準が高い年俸制を導入した。</p> <p>（国の俸給の特別調整額対象人員割合：医療職（一）1 6 . 5%、当法人の役職手当対象人員割合：5 3 . 2%）</p>
給与水準の妥当性の検証	<p>【支出予算の総額に占める国からの財政支出の割合 14. 3%】</p> <p>【国からの財政支出額3, 587, 243, 000円、支出予算の総額 25, 013, 629, 000円（平成26年度予算）】</p> <p>【累積欠損額一円（平成25年度決算）】</p> <p>【管理職の場合53. 2% 常勤職員数111名中59名】</p> <p>【大卒以上の高学歴者の割合100%（常勤職員数111名中111名）】</p> <p>【支出総額に占める給与・報酬等支給の割合 30. 2%】</p> <p>（支出総額 24, 430, 188, 868円、給与・報酬等支給総額 7, 378, 218, 233円（平成25年度決算）】</p> <p>【検証結果】 （法人の検証結果）</p> <p>平成26年度における数値は、国家公務員の水準を上回っている。これは、法人の事業所が東京であることが原因と考えられる。</p> <p>国の財政支出は、年額3, 587, 243, 000円であるが、管理職の割合といった理由から、給与水準が国に比べて高いことが直ちに国の財政支出を増加させることにつながるものではないと考えられる。</p> <p>病院医師における管理職の割合は53. 2%と、国の俸給の特別調整額対象者割合16. 5%を上回っているが、これは病院医師については診療体制に応じた適切な配置をしているといった理由からである。</p> <p>また、支出総額に占める給与、報酬支給額割合は30. 2%となっている。平成26年度における数値は、国家公務員の水準を上回っているが、民間医療法人の医師の年間平均給与額は、15, 897千円（平成25年度実施第19回医療経済実態調査（2年に1回調査））であり、当法人が必要な人材を確保するためには、競合する業種に属する民間事業者、他法人等の給与水準と比較し、この程度の給与水準とする必要がある。</p> <p>（主務大臣の検証結果）</p> <p>医師の確保は、医療の質の向上、安全の確保等に不可欠であり、また、病院経営上においても、医業収益等の確保にかかる基本的かつ重要な事項であるため、医師の給与水準については、特に配慮すべきと考えられる。</p> <p>今後とも医師の確保状況を考慮した上で、より適正な給与水準の在り方について、必要な検討を進めていただきたい。</p>
講ずる措置	<p>平成27年度における対国家公務員指数は、現状で推移した場合、平成26年度と同等になることが見込まれるが、国家公務員の病院医師の給与、民間医療機関の病院医師の給与、当法人の病院医師確保の状況や確保できない場合に法人の事業運営に与える影響等を総合的に考慮した上で、効率化できる部分については引き続き削減を進めていくとともに、適切な給与水準の確保について検討を行い、平成27年度（平成28年度公表）までに対国家公務員指数が地域・学歴勘案で概ね122以下となるよう努力していく。</p>

医療職種（病院看護師）

項目	内容
対国家公務員 指数の状況	<ul style="list-style-type: none"> ・年齢勘案 118.7 ・年齢・地域勘案 112.1 ・年齢・学歴勘案 116.7 ・年齢・地域・学歴勘案 111.9
国に比べて給与水準 が高くなっている理 由	<p>①当法人は世田谷区にあり地域手当において1級地となっている。国の病院看護師の平均給与は全国平均であるため118.7となっているが、地域勘案をした場合には112.1と指数が低くなる。 （地域手当1級地の人員構成 国（医療職（三））4.6%、当法人100%）</p> <p>②師長以上の看護師については、病院における管理職として、国の俸給の特別調整額に準じた役職手当の支給対象としている。 （国の俸給の特別調整額対象人員割合：医療職（三）0.8%、当法人の役職手当対象人員割合：5.6%）</p>
給与水準の妥当性の 検証	<p>【支出予算の総額に占める国からの財政支出の割合 14.3%】 【国からの財政支出額3,587,243,000円、支出予算の総額 25,013,629,000円（平成26年度予算）】 【累積欠損額－円（平成25年度決算）】 【管理職の場合5.6% 常勤職員数394名中22名】 【大卒以上の高学歴者の割合28.2%（常勤職員数394名中111名）】 【支出総額に占める給与・報酬等支給の割合 30.2%】 （支出総額 24,430,188,868円、給与・報酬等支給総額 7,378,218,233円（平成25年度決算）】</p> <p>【検証結果】 （法人の検証結果） 平成26年度における数値は、国家公務員の水準を上回っている。これは、法人の事業所が東京にあり地域手当1級地となることや国と比較し役職手当支給対象割合が高いことが原因と考えられる。 国の財政支出は、年額3,587,243,000円であるが、管理職の割合といった理由から、給与水準が国に比べて高いことが直ちに国の財政支出を増加させることにつながるものではないと考えられる。 病院看護師における管理職の割合は5.6%と、国の俸給の特別調整額対象者割合16.5%を下回っている。また、支出総額に占める給与、報酬支給額割合は30.2%となっている 平成26年度における数値は、国家公務員の水準を上回っているが、民間医療法人の看護師の年間平均給与額は、4,395,000円（平成25年度実施第19回医療経済実態調査（2年に1回調査））であり、当法人が必要な人材を確保するためには、競合する業種に属する民間事業者、他法人等の給与水準と比較し、この程度の給与水準とする必要がある。</p> <p>（主務大臣の検証結果） 地域、学歴を勘案してもなお、国家公務員より高い水準であることから国民の皆様 に納得していただけるよう、一層の給与水準の見直しについて十分検討していただき たい。</p>
講ずる措置	<p>平成27年度における対国家公務員指数は、現状で推移した場合、平成26年度と同等になることが見込まれるが、国家公務員の看護師の給与、民間医療機関の看護師の給与、当法人の看護師確保の状況や確保できない場合に法人の事業運営に与える影響等を総合的に考慮したうえで、効率化できる部分については引き続き削減を進めていくとともに、適切な給与水準の確保について検討を行い、平成27年度（平成28年度公表）までに対国家公務員指数が地域・学歴勘案で概ね111以下となるよう努力していく。</p>

○比較対象職員の状況

・研究職種

年俸制適用者以外に係る①表（職種別支給状況）の常勤職員欄の0人、及び年俸制適用者に係る①表（職種別支給状況）の常勤職員（副所長等）欄の17人 計17人
17人の平均年齢54.4歳、平均年間給与額11,621千円

・医療職種（病院医師）

年俸制適用者以外に係る①表（職種別支給状況）の常勤職員欄の52人、及び年俸制適用者に係る①表（同）の常勤職員（副院長等）欄の59人 計111人
111人の平均年齢48.3歳、平均年間給与額14,313千円

○支出総額（25決算ベース）に占める給与・報酬等支給総額の割合

30.2%

支出総額 244.3億円

給与・報酬等支給総額 73.8億円

○管理職割合の改善の取組状況

管理職の配置人員については、法人の業務が効率的・効果的に運営ができるよう、組織の見直しを必要に応じて適宜行っていくこととする。

4	モデル給与			
	22歳（大卒初任給、独身）	月額	202,370円	年間給与 3,237,920円
	35歳（本部課長補佐、配偶者・子1人）	月額	312,612円	年間給与 5,001,792円
	45歳（本部課長、配偶者・子2人）	月額	427,160円	年間給与 8,120,560円

5 業績給の仕組み及び導入に関する考え方

国立成育医療研究センターは、組織目標を効率的かつ効果的に達成するため、人事評価制度を導入し、職員が業務で発揮した能力と実績を評価し、院長等基本年俸表適用職員以外の年俸制職員については業績年俸と昇給に反映させている。なお、任期付職員基本年俸表適用職員については、業績年俸にのみ反映させている。また、年俸制職員以外は業績手当と昇給に反映させている。年俸制職員については、業績年俸は100分の80から100分の120の範囲内で反映しており、昇給については8号俸昇給から昇給しない範囲内で反映している。年俸制職員以外については、業績手当は100分の112.1から100分の41.3の範囲内で反映しており、昇給については8号俸昇給から昇給しない範囲内で反映している。

III 総人件費について

区 分	平成22年度	平成23年度	平成24年度	平成25年度	平成26年度
給与、報酬等支給総額 (A)	千円 6,331,968	千円 6,606,126	千円 7,058,122	千円 7,378,218	千円 7,748,937
退職手当支給額 (B)	千円 107,768	千円 195,269	千円 239,925	千円 237,655	千円 303,045
非常勤役職員等給与 (C)	千円 1,754,050	千円 1,855,703	千円 1,983,640	千円 2,221,649	千円 2,318,797
福利厚生費 (D)	千円 881,272	千円 975,291	千円 1,140,753	千円 1,265,729	千円 1,344,728
最広義人件費 (A+B+C+D)	千円 9,075,058	千円 9,632,389	千円 10,422,440	千円 11,103,251	千円 11,715,507

注：中期目標管理法入及び国立研究開発法人については中期目標期間又は中長期目標期間の開始年度分から当年度分までを記載する。行政執行法人については当年度分を記載する。

総人件費について参考となる事項

①人件費の主な増減要因等

○給与、報酬等支給総額の主な増減要因

- ・良質な医療を効率的に提供していくため、医師、看護師等の医療従事者を増員（100,720千円）
- ・任期付基本年俸表適用職員の増加（26,205千円）

○最広義人件費の主な増減要因

- ・職員数増加に伴う法定福利費の増加
- ・成育医療研究開発費等研究費及び科学研究費による非常勤職員のイントラ化

「国家公務員の退職手当の支給水準引き下げ等について」（平成24年8月7日閣議決定）に基づき、退職手当法上設けられている「調整率」を平成26年4月から6月の間は92/100とし、平成26年7月から平成27年3月の間は87/100と段階的に引き下げを行い、退職金支給対象128人に適用した。

IV その他

特になし